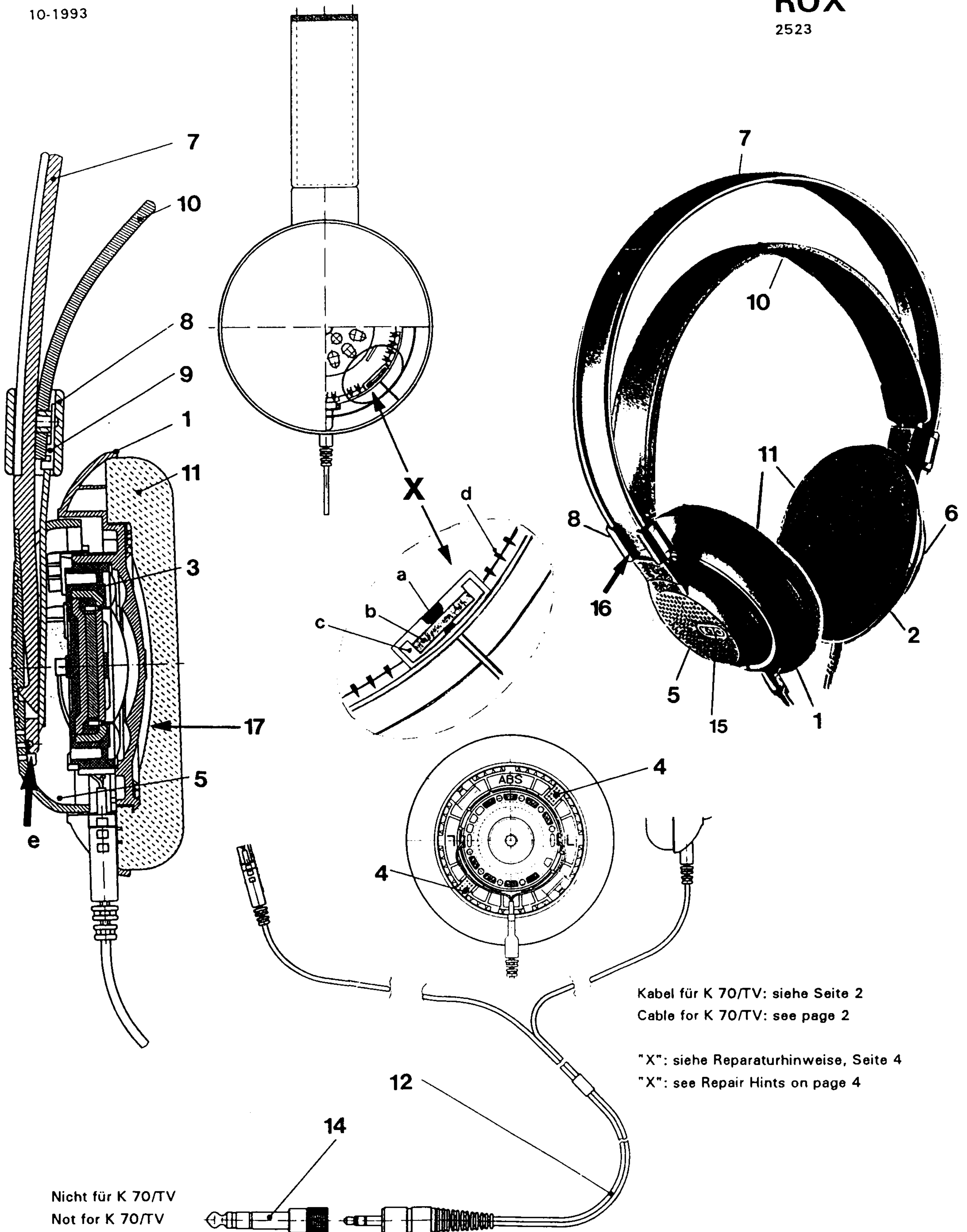




10-1993

K 70
K 80
K 70 TV
ROX
2523



Nicht für K 70/TV
Not for K 70/TV

Kabel für K 70/TV: siehe Seite 2
Cable for K 70/TV: see page 2

"X": siehe Reparaturhinweise, Seite 4
"X": see Repair Hints on page 4



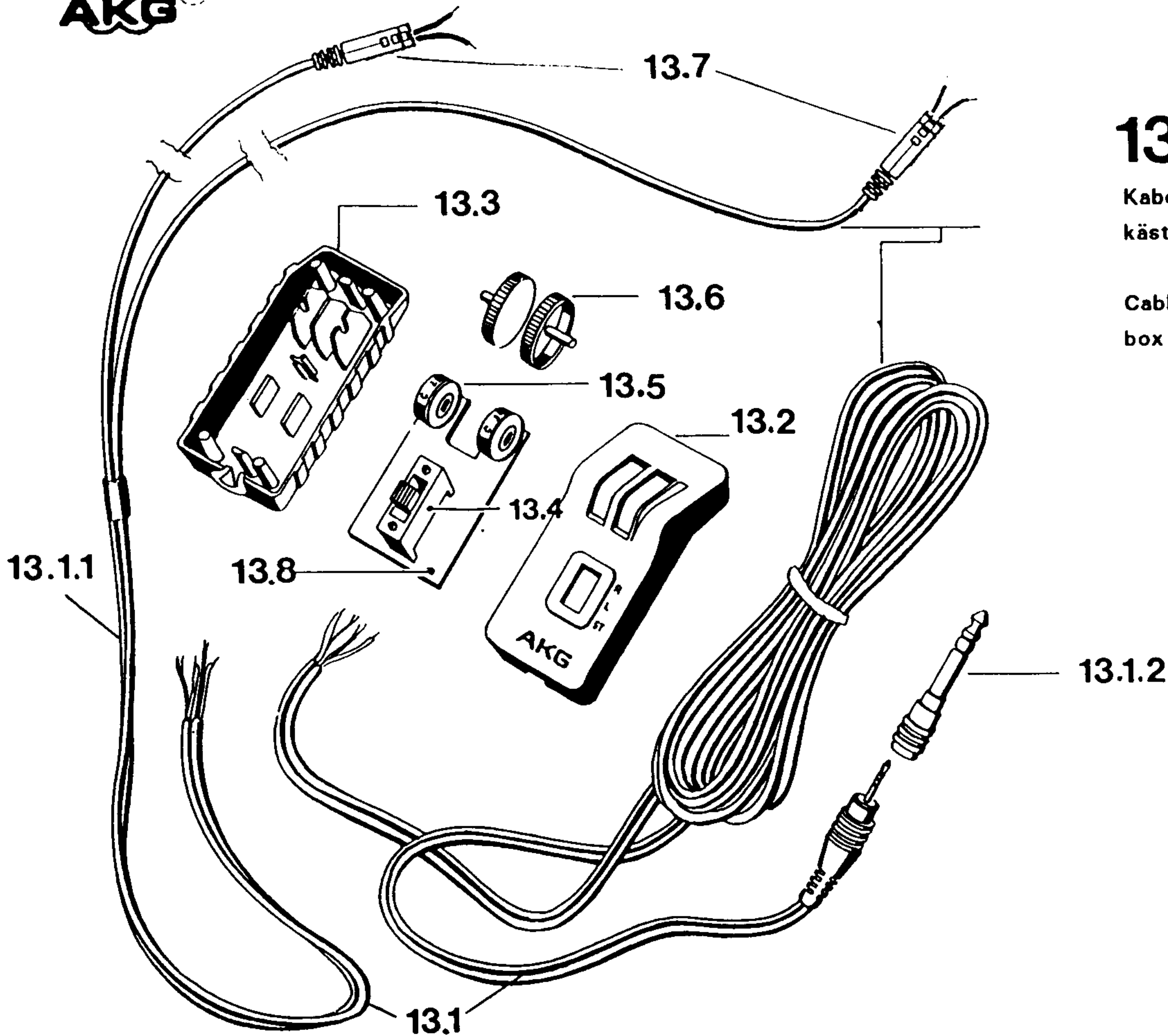
K 70
K 80
K 70 TV
ROX

13

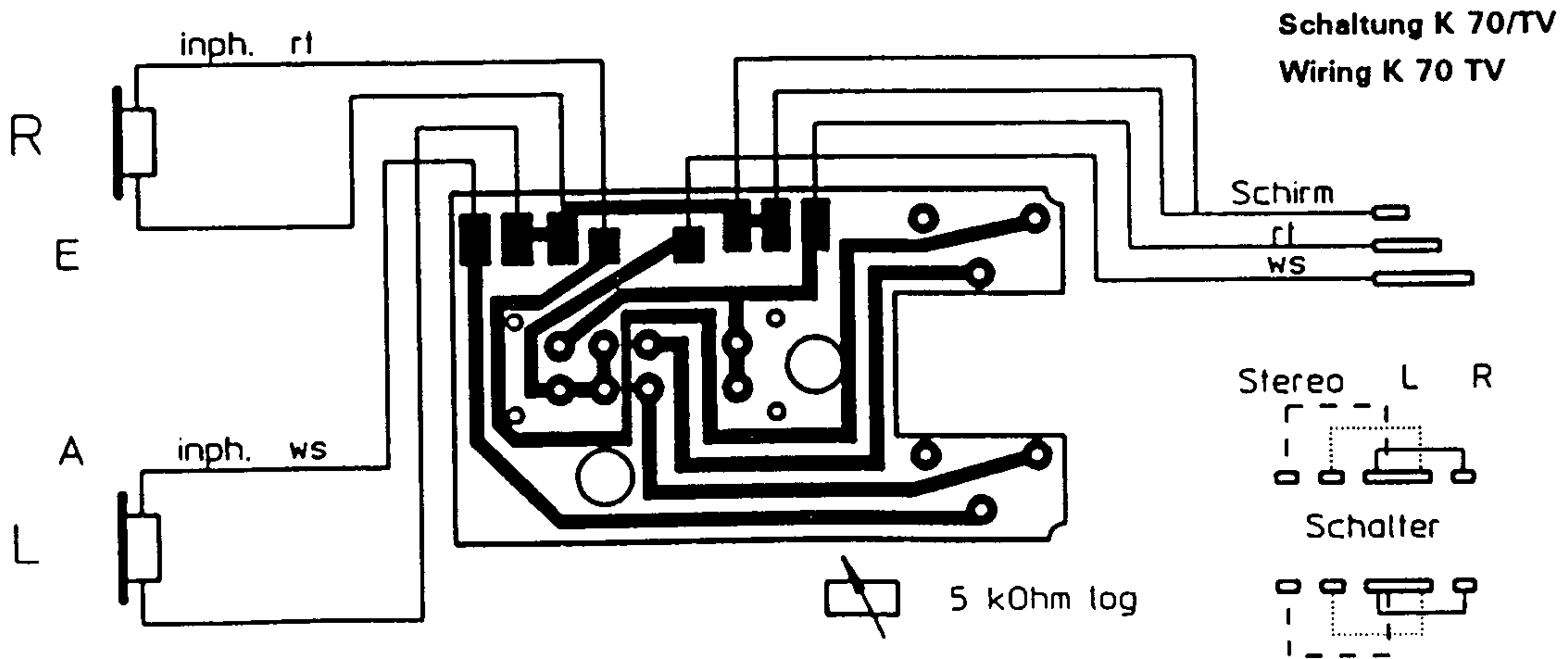
2523

Kabel und Regler-
kästchen für K 70/TV

Cable and control
box for K 70/TV

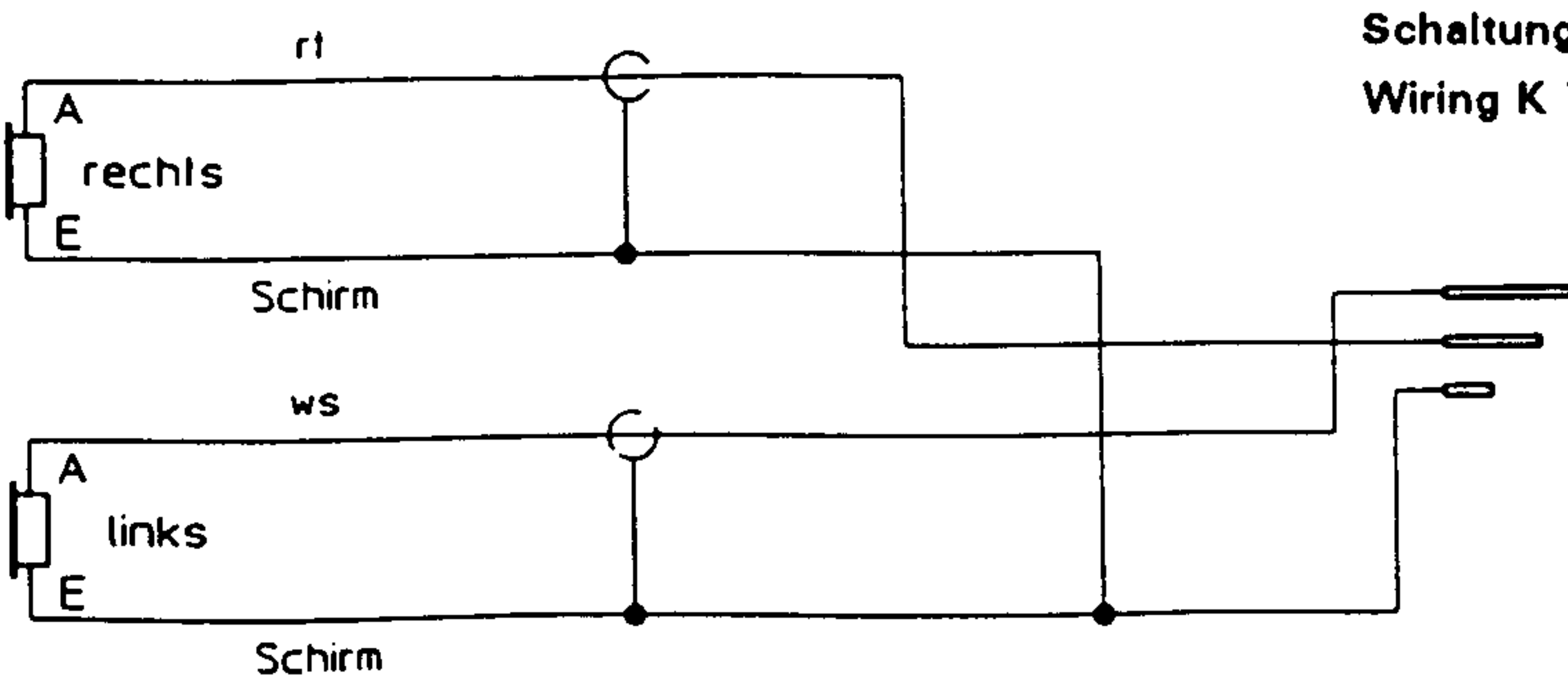


DKK 39 100 Ohm
2560 Z 0002



rt...rot...red
ws...weiß...white
Schirm...screen
Schalter...switch

DKK 39 100 Ohm
2560 Z 0002



AKG - SERVICE INFO

03/2000

4 Seiten/4 Pages

Letzte Änderung: Schild für ROX hinzu / Last modification: label für ROX added

K 70 2523 Z 0001: A
K 80 2523 Z 0002: B
K 70 TV 2523 Z 0003: C
ROX 2523 Z 0005: D
K 70 PC 2523 Z 0007: E

Benennung	Pos.Nr. Item	Bestellnummer Order number	Stk.-Zahl Quantity					Description
			A	B	C	D	E	
Muschel, links	1	2523 Z 1601	1	-	-	-	-	Earshell, left
Muschel, links	1	2523 Z 1602	-	1	-	-	-	Earshell, left
Muschel, links	1	2523 Z 1603	-	-	1	-	-	Earshell, left
Muschel, links	1	2523 Z 1801	-	-	-	1	-	Earshell, left
Muschel, links	1	2523 Z 0103	-	-	-	-	1	Earshell, left
Muschel, rechts	2	2523 Z 1701	1	-	-	-	-	Earshell, right
Muschel, rechts	2	2523 Z 1702	-	1	-	-	-	Earshell, right
Muschel, rechts	2	2523 Z 1703	-	-	1	-	-	Earshell, right
Muschel, rechts	2	2523 Z 1901	-	-	-	1	-	Earshell, right
Muschel, rechts	2	2523 Z 0123	-	-	-	-	1	Earshell, right
Kapsel DKK 39,100 Ohm	3	2560 Z 0002	*) 2	2	2	2	2	Capsule DKK 39, 100 Ohms
		2560 Z 0006	2	2	2	2	2	
Dämpfschaum	4	2523 Z 0901	2	2	2	2	2	Foam damper
Deckel, links	5	2523 Z 0201	1	1	1	1	1	Cover, left
Deckel, rechts	6	2523 Z 0221	1	1	1	1	1	Cover, right
Bügel	7	2523 Z 0301	1	1	1	1	1	Headband, outer
Schlitten	8	2523 Z 0421	2	2	2	2	-	Slider
		2523 Z 0423	-	-	-	-	2	
Gummischlaufe	9	2523 M 0101	2	2	2	2	2	Elastic loop
Bügelband	10	2523 Z 0501	1	1	1	-	1	Headband, inner
Bügelband	10	2523 Z 2501	-	-	-	1	-	Headband, inner
Ohrpolster	11	2523 Z 0701	2	-	2	2	2	Earcushion
Ohrpolster	11	2523 M 0201	-	2	-	-	-	Earcushion
Kabel, kompl.	12	2504 K 0003	1	1	-	1	1	Cable, compl.
Kabel, kompl.	13	2211 M 0402	-	-	1	-	-	Cable, compl.
Kabelsatz	13.1	0110 E 0046	-	-	1	-	-	Cable set
Kabelzuschnitt	13.1.1	1047 K 0003	-	-	1	-	-	Cable
Steckeradapter	13.1.2	1047 Z 0001	-	-	1	-	-	Adapterplug
Gehäuseoberteil	13.2	2211 Z 2303	-	-	1	-	-	Housing, upper
Gehäuseunterteil	13.3	2211 Z 1402	-	-	1	-	-	Housing, lower
Schalter	13.4	0040 E 0107	-	-	1	-	-	Switch
Pot. 5k/-log	13.5	0021 E 0540	-	-	2	-	-	Potentiometer 5 kOhms/-log
Drehknopf	13.6	2070 Z 0602	-	-	2	-	-	Knob
Tülle	13.7	2523 Z 0801	-	-	2	-	-	Grommet
Print, komplett	13.8	2211 M 0501	-	-	1	-	-	PCB-assembly
Steckeradapter	14	0018 E 0337	1	1	-	1	-	Adapterplug
Schild	15	4687 S 0003	2	-	1	-	-	Label
Schild	15	4788 S 0003	-	2	-	-	-	Label
Schild	15	4789 S 0003	-	-	1	-	-	Label
Schild	15	4703 S 0002	-	-	-	2	-	Label
Schild	15	4703 S 0003	-	-	-	-	2	Label
Schild	--	4704 S 0002	-	-	-	1	-	Label
Schlittendeckel	16	2523 Z 3401	-	-	-	-	2	Cover for slider
Stoffscheibe	17	2523 Z 2701	-	-	-	-	2	Fabric disk

*) frühere Variante, wird aufgebraucht / *) former version, to be used up

K 70 TV: Der Kabelsatz 13.1 besteht aus zwei Kabelstücken, einem Y-Kabel vom Hörer zum Reglerkästchen und einem Kabel mit 3,5 mm Klinckenstecker und Steckeradapter. Der Kabelzuschnitt 13.1.1 hingegen ist nur das Y-Kabel alleine.
K 70 TV: The cable set 13.1 consists of two cables: one "Y" shaped cable between headphone and control box and one outward cable with 3,5 mm jack and adapter plug. The cable 13.1.1 is the Y shaped cable only.



K 70
K 70TV
K 80
ROX
2523

Reparaturhinweise

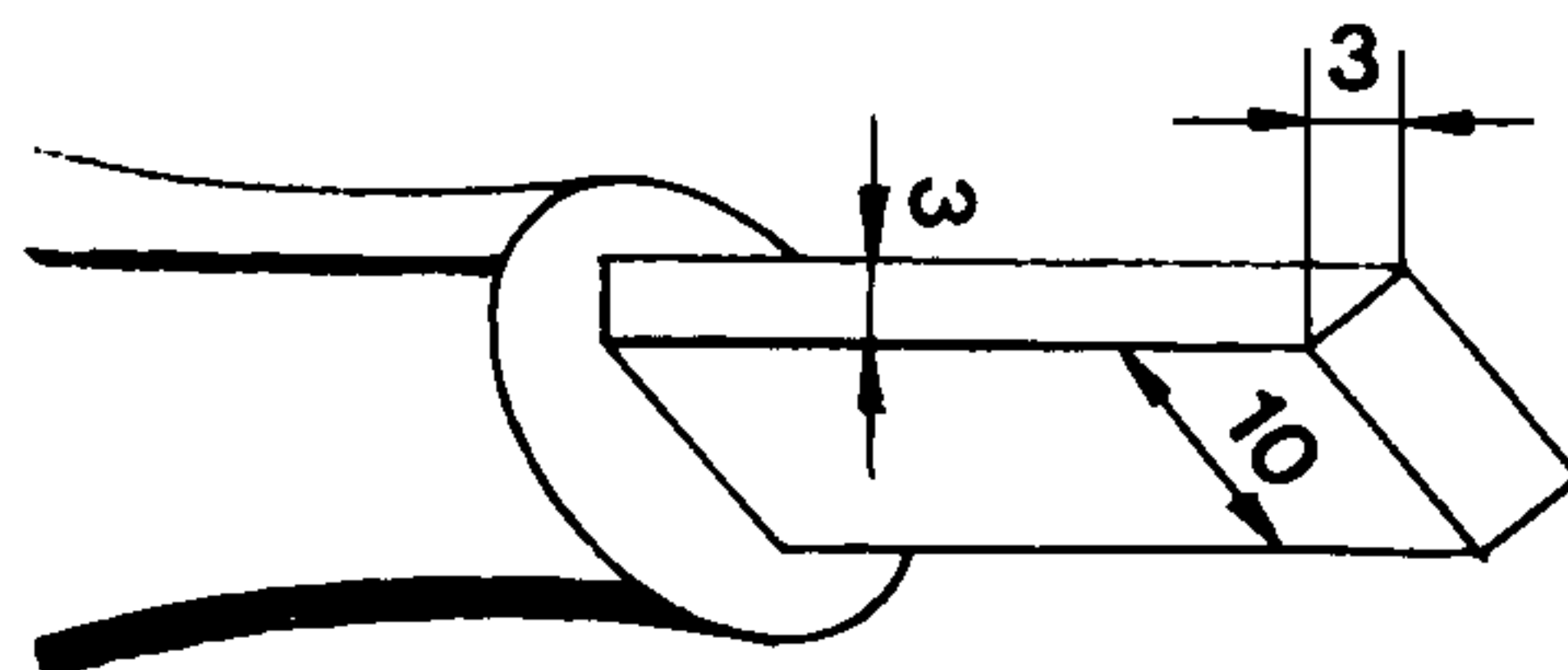
Die Ohrpolster 11 sind nur gesteckt (Spitzen "d" in Detail "X") und können leicht abgezogen werden. Das Bügelband 10 kann getauscht werden, nachdem man die beiden Schlitten 8 entfernt hat. Dazu hält man den Hörer am Bügel 7 in einer Hand und drückt mit beiden Daumen den Schlitten vom Bügel. Zum Öffnen der Kapselgehäuse benötigt man entweder einen Schraubenzieher mit breiter aber dünner Klinge oder ein Werkzeug nach untenstehender Zeichnung, z.B. ein entsprechend geschliffenes kleines Meißel. Nach Abnehmen der Polster ist dieses Werkzeug in einen der beiden Montageschlitze "X" einzusetzen und zwar zwischen der schrägen Fläche "b" im Teil "c" des Deckels und dem Gelenkszapfen "a". Der Rand des Deckels (5 bzw. 6) ist nun nach außen zu drücken und die Muschel vom Deckel zu trennen. Hat man die Muschel 1 gelöst, kann die Kapsel 3 leicht ausgebaut werden, indem man die 4 Schnapphaken der Muschel der Reihe nach nach außen drückt und die Kapsel gleichzeitig aus dem Gehäuse hebt. Bei Ausfall einer Kapsel müssen nicht beide Systeme getauscht werden. Bei Kapseltausch ist auf phasenrichtigen Anschluß zu achten. Gegebenenfalls sollte die Phasenlage durch Abhören kontrolliert werden. Bei Musik oder Sprache muß bei richtigem Anschluß und monauraler Tonquelle der Klangeindruck aus der Kopfmittle kommen. Achtung: Phase nie mit Sinus testen! Zum Lösen der Deckeln 5, 6 vom Bügel 7 ist die Klinke an der Innenseite des Bügels anzuheben und der Deckel abzuziehen. Dabei ist unter Umständen größere Kraftanwendung notwendig.

Zum Austausch der Gummischlaufe 9 muß ebenfalls der Deckel etwas vom Bügel gezogen werden. Dabei ist Schlaufe 9 in die Nut "e" am Bügel 7 einzulegen und dann der Bügel in den Deckel 5, 6 zu schieben bis er einrastet.

Zum Tausch des Kabels muß zuerst die Kapsel aus der Muschel entfernt werden. Sodann kann die Kabeltülle von innen her eingefädelt werden.

Werkzeug zum Trennen
von Muschel und Deckel

Tool for separating ear-
shell from cover



Repair Hints

Ear cushions 11 are clamped (spikes "d" in detail "X") and can easily be stripped off. To replace the inner headband 10 the sliders 8 have to be removed first. Hold the headphone in one hand and snap off the slider by pressing the sliders rim outwards with both thumbs. To dismantle the capsule housing a screwdriver with broad but thin blade or a suitable small sized chisel (see drawing below) is needed. After removing the earcushions insert this tool in one of the apertures "X" between the inclined surface "b" in the part "c" of the housing and the swivel tap "a", press the rim of the cover 5, 6 outwards and separate earshell 1 from cover. The capsule can be removed by pressing the hooks of the earshell outwards and pulling the capsule out of its seat. If only one capsule is damaged, there is no need to change both systems. Please note correct wiring when inserting the new capsule. The correct phasing should be checked by listening to monaural music or speech. The signal should be heard near the center of the head. Otherwise reverse one capsule. Never check phase with a sine wave signal! To separate the covers 5, 6 from the outer headband 7 disengage the latch of the headband and slip off cover. For this procedure high tension force may be necessary.

It is also necessary to pull out the headband for a few millimeters when the elastic loop has to be changed. Position the loop in the notch "e" of the headband 7 and push cover 5, 6 home.

When changing the cable, first remove capsule and thread the cable with grommet through the respective aperture from inside the earshell.